

МУНИЦИПАЛЬНОЕ АВТОНОМНОЕ ДОШКОЛЬНОЕ  
ОБРАЗОВАТЕЛЬНОЕ УЧРЕЖДЕНИЕ ДЕТСКИЙ САД №52  
СТАНИЦЫ ПЕТРОВСКОЙ МУНИЦИПАЛЬНОГО  
ОБРАЗОВАНИЯ СЛАВЯНСКИЙ РАЙОН

АНАЛИТИЧЕСКИЙ ОТЧЕТ  
ПЕДАГОГА- ПСИХОЛОГА МАДОУ Д/С№52  
КИЯШКО ИРИНЫ АЛЕКСАНДРОВНЫ  
2021-2022ГГ

## Аналитический отчёт о работе педагога- психолога

Кияшко Ирины Александровны

(за 2021-2022 год)

Работа педагога психолога в 2021-2022 году учебном году осуществлялась в соответствии с требованиями ФГОС ДО, годовым планом работы педагога психолога.

**Цель работы:** психологическое сопровождение участников образовательного процесса, обеспечение психологических условий, необходимых для полноценного психического развития воспитанников и формирования их личности.

### **Поставленные задачи:**

- охрана и укрепление психического здоровья и эмоционального благополучия детей;

– создание возможностей развития психических процессов и способностей воспитанников с учетом их возрастных и индивидуальных особенностей и наклонностей;

– психолого-педагогическое сопровождение и помощь родителям воспитанников и коррекция детско-родительских отношений;

– повышение психологической грамотности всех участников образовательного процесса.

Для решения профессиональных задач и для достижения основных целей психологической деятельности в этом учебном году работа велась в соответствии с планом работы по основным направлениям:

- консультативное;
- психодиагностическое;
- коррекционно-развивающее;
- просветительское и методическое;
- профилактическое.

### **Работа с воспитанниками** проводилась по следующим направлениям:

- адаптация детей первой и второй младшей группы к посещению детского сада;

– развитие эмоциональной и коммуникативной сферы детей среднего и старшего дошкольного возраста;

– развитие познавательной сферы детей среднего и старшего дошкольного возраста (индивидуальные и групповые коррекционноразвивающие занятия);

- психологическая подготовка детей подготовительной группы к успешному обучению в школе;
- психокоррекция эмоционально-волевой сферы (снижение психоэмоционального напряжения, саморегуляция, агрессивное поведение, личностные проблемы);
- психокоррекция коммуникативной сферы (нарушение взаимоотношений со сверстниками, в семье);
- психокоррекция познавательной сферы (недостаточный уровень развития познавательных процессов);
- работа по коррекции и развитию детей с ОВЗ групп компенсирующей направленности.

**Сотрудничество с родителями** в решении психологических проблем детей:

- консультирование по проблемам развития детей;
- информирование по итогам психологической диагностики и коррекционно-развивающей работы;
- психологическое просвещение по вопросам воспитания и развития детей.

**Сотрудничество с педагогами и другими специалистами** в решении психологических проблем воспитанников:

- консультирование и информирование педагогов по психологическим вопросам воспитания;
- психологическое просвещение;
- взаимодействие с другими специалистами в рамках ППк и других форматах.

**Консультирование администрации** по результатам анализа данных психологического скрининга.

**Основные методы коррекционно-развивающих воздействий:**

- индивидуальная игровая поддержка (подвижные, познавательные игры, игры с водой, сюжетно-ролевые игры);
- психогимнастика;
- элементы куклотерапии (с проигрыванием истории, сюжет которой является травмирующим для ребенка);
- элементы арт-подхода (работа с красками, пастелью, тестом);
- релаксационные упражнения (нервно-мышечное расслабление, дыхательные техники);
- игры и упражнения по развитию познавательных процессов.

### **Методы психологического изучения:**

- наблюдение;
- тестирование;
- анкетирование;
- беседа;
- анализ продуктов в детской деятельности;
- проблемные игровые ситуации.

### **Консультативно-просветительское направление**

**Цель:** повышение психологической культуры педагогов и родителей, формирование запроса на психологические услуги и обеспечение информацией по психологическим проблемам. Информирование педагогов о построении образовательного процесса на адекватных возрасту формах работы с детьми, учитывая возрастные и личностные особенности ребёнка. Коммуникативное взаимодействие с лицами, нуждающимися в психологической помощи рекомендательного характера.

Использовались как групповые, так и индивидуальные формы работы. В течение учебного года с педагогами и родителями проведено 35 индивидуальных встреч. Тематика психологического просвещения и консультирования очень широка и определяется в зависимости от запроса воспитателей, родителей, администрации ДОУ.

По запросам педагогов и родителей состоялось 4 выступления на родительских собраниях. В начале учебного года на родительских собраниях педагоги и родители были подробно ознакомлены с возрастными психическими особенностями детей. По запросам родителей также проводились выступления на родительских собраниях по психологическим проблемам: «Адаптация ребёнка в детском саду», «Воспитываем самостоятельность дошкольника», «Почему возникают истерики у детей?», «Детский сад. За и против. Какого воспитателя искать?», «Как подготовиться к школе?».

В каждой группе находятся информационные уголки для связи педагога-психолога с родителями. Согласно плану работы педагога-психолога по взаимодействию с родителями ежемесячно психологической информацией пополнялись папки «Помощь психолога».

### **Психологическая профилактика**

**Цель:** создание оптимальных условий для развития личности детей дошкольного возраста в современных условиях, реализации права ребенка на доступное, качественное образование и гармоничное воспитание.

Основным средством профилактики является информирование родителей и педагогов об особенностях развития детей, повышение их психолого-педагогической культуры, поэтому это направление деятельности тесно связано с консультированием и продумыванием создания предметно-пространственной среды.

В течение учебного года возникала необходимость в развитии у детей коммуникативных навыков и эмоций. По индивидуальным запросам педагогов для детей с нарушениями в поведении, с повышенной двигательной активностью, при эмоциональных расстройствах подбирались разнообразные игры: сюжетно-ролевые игры, игры на развитие навыков общения, упражнения подражательно-исполнительского и творческого характера, этюды, произведения художественной литературы, рисование, слушание музыки, рассматривались иллюстрации, фотографии. Проводились беседы с детьми.

### **Мероприятия адаптационного периода, результат**

**Цель:** наблюдение за протеканием периода адаптации детей к дошкольному учреждению (группа раннего возраста). Прогноз степени адаптации детей к ДООУ, выявление факторов риска дезадаптации. В течение учебного года осуществлялся систематический контроль за развитием детей раннего дошкольного возраста в сравнении с методикой «Ранняя диагностика умственного развития» Е.А. Стребелевой.

### **Мотивация к школьному обучению**

С детьми подготовительных к школе групп организована сопровождающая работа по снижению тревожности и профилактике страха на основе программы психологических занятий с детьми дошкольного возраста (6-7 лет) «Цветик – Семицветик» Н.Ю. Куражевой, И.А. Козловой, Н.В. Вараевой, А.С. Тузаевой. Программа имеет развивающий (оптимизация условий и стимулирование развития социальной уверенности ребёнка) и профилактический характер (предупреждение социально неуверенного поведения и связанных с ним психологических проблем). Организовывались сюжетно-ролевые игры «Прозвенел звонок», «Учитель вызвал к доске», «На уроке». Также рекомендованы просмотр фильмов про школу.

Для педагогов и родителей были проведены консультации по темам: «Психологическая готовность к школе», «Памятка для родителей будущего первоклассника», «Кризис семи лет».

**Психоэмоциональное состояние педагогов** связано с эмоциональным состоянием детей группы. Работа педагога переполнена различными стрессовыми ситуациями, которые приводят к истощению эмоционально-

энергетических и личностных ресурсов человека. Поэтому с целью обеспечения психологически благоприятного пребывания ребёнка была оказана психологическая помощь педагогам в снятии психоэмоционального напряжения и улучшения их личного самочувствия в виде тренинга, бесед, были даны рекомендации для сохранения эмоционального благополучия и здоровья коллег и воспитанников. Осуществлялась профилактика утомления и эмоционального выгорания педагогов. Проведены следующие мероприятия: консультация для педагогов «Синдром эмоционального выгорания», деловая игра с педагогами «Как себя вести в стрессовой ситуации?»

### **Работа по запросам**

В течении учебного года возникает необходимость в развитии у детей коммуникативных навыков и эмоций. По индивидуальным запросам педагогов для детей с нарушениями в поведении, с повышенной двигательной активностью, при эмоциональных расстройствах подобраны разнообразные игры: сюжетно-ролевые игры, игры-драматизации, игры творческого характера, рисование, слушание музыки, игры на развитие коммуникации и т.д.

### **Психологическая диагностика**

Цель: выявление причин возникновения проблем в развитии, обучении, воспитании. Изучение динамики личностного, интеллектуального, коммуникативного развития дошкольников, использование современных психологических диагностик.

#### **Основные направления:**

- диагностика степени адаптированности к ДОО;
- диагностика психологической готовности к обучению в школе;
- диагностика развития познавательной сферы;
- диагностика развития эмоционально-волевой сферы.

При реализации диагностического направления работы использовались такие методы исследования, как наблюдение, анкетирование родителей, педагогов, тестирование, беседа, проектированные методики.

#### **Диагностические методики адаптационного периода, мониторинг.**

На первом этапе определяются психолого-педагогические параметры готовности ребёнка к поступлению в ДОО, а также родителями заполняется анкета «Мой ребёнок», позволяющая узнать дошкольника немного больше,

учесть его индивидуальные особенности характера и методы воспитания в семье.

Мероприятия, организованные в период адаптации, благоприятно повлияли на адаптированность детей к новым условиям. Процесс привыкания проходил организованно и спокойно. Набор детей раннего возраста в детском саду осуществлялся с 1 июня 2021г. в первой младшей группе. В детский сад поступило 20 детей в возрасте от 1,6 до 2,3лет. Из них 13 ребят (тест «Ранняя диагностика умственного развития») готовы к посещению ДООУ, 7 детей условно готовы (возраст, имеются отрицательные привычки, отношение к высаживанию на горшок, несформированные навыки опрятности).

Далее ежемесячно, в течение года, осуществлялся систематический контроль за развитием детей раннего дошкольного возраста в сравнении с методикой «Ранняя диагностика умственного развития» Е.А. Стребелевой. В результате удалось не только определить уровень развития каждого ребёнка, но и увидеть первоначальные отклонения в его развитии, поведении и своевременно скорректировать воспитательные воздействия.



Лёгкая адаптация (8-16дней): у 13 детей (65%) преобладало устойчивое и спокойное эмоциональное состояние. В познавательной и игровой деятельности дети активны, по мере своего возраста—самостоятельны. Они активно контактировали со взрослыми, сверстниками, окружающими предметами, что определило высокий уровень адаптированности.

Адаптация средней тяжести (до 30 дней): 5 детей (25%) имели средний уровень адаптированности к дошкольному учреждению. Эмоциональное

состояние дошкольников было нестабильно. Часто проявлялись отрицательные эмоции, степень их проявления различна: от хныканья, «плача за компанию» до приступообразного плача. Снижена сопротивляемость организма, у детей внезапно появлялись симптомы простудных заболеваний. Однако малыши принимали инициативу взрослого и при его поддержке участвовали в познавательной и игровой деятельности, вступали в контакт со сверстниками.

Тяжелая адаптация (свыше 30 дней): у 2-их детей (10%) – они имели тяжелую адаптацию (причины: неответственность родителей (пропуски без уважительных причин), ЧДБ, у детей наблюдалась пассивность деятельности, отказ от еды, раздражительность, имелись отрицательные привычки (сосание пальца), стереотипные движения (раскачивание лёжа).

**Плановое психодиагностическое обследование детей подготовительных групп по методикам – Тест С. А. Банкова, на определение психосоциальной готовности дошкольника к обучению в школе.**

Цель: определить степень психосоциальной зрелости ребёнка 6-7 лет, его кругозор и ориентацию в окружающем мире.



В исследовании принимал участие 21 ребенок (12 детей подготовительной группы общеразвивающей направленности и 9 детей подготовительной группы компенсирующей направленности). Из них на начало года 6 детей (29 %) – показали высокий уровень психосоциальной зрелости; 13 детей (62 %) – показали средний уровень психосоциальной зрелости к обучению в школе, 2 ребёнка (9 %) имели низкий уровень психосоциальной зрелости.

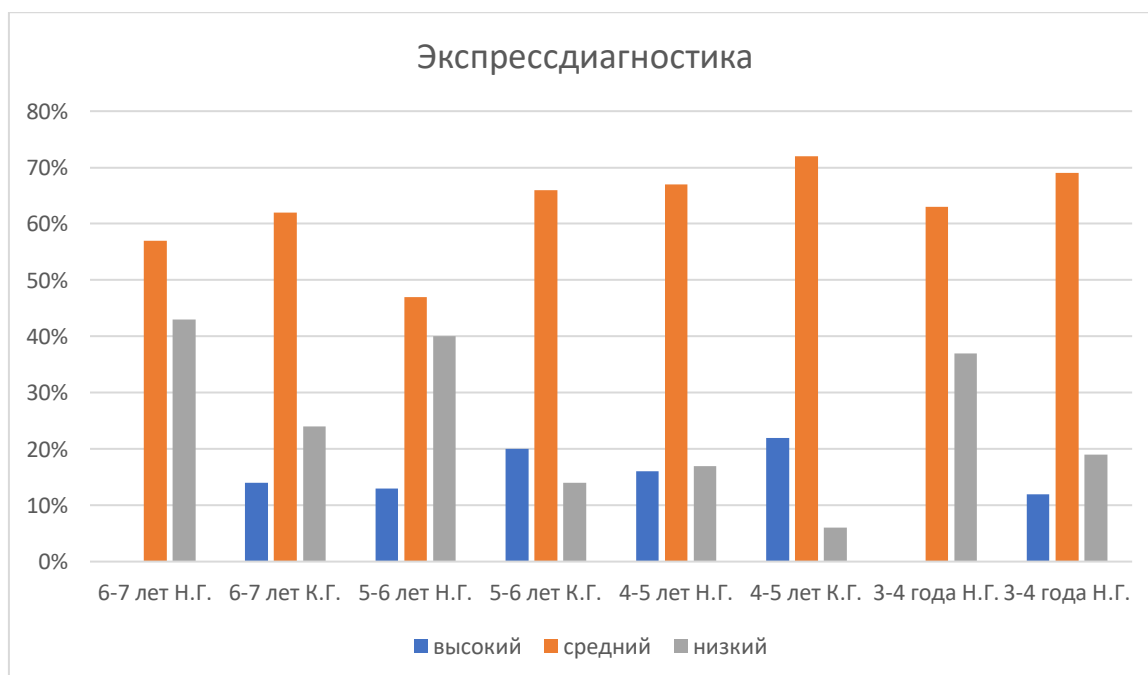


По результатам итоговой диагностики 98% детей имели достаточный уровень для обучения в школе по общеобразовательной программе. По сравнению с началом учебного года увеличилось число ребят с высоким уровнем психосоциальной зрелости. Результаты психологической диагностики к школьному обучению детей. Из опрошенных детей, 21 ребёнок готов к школьному обучению и имеют хорошую мотивационную готовность к учебной деятельности. Все дети смогли овладеть навыками социально-корректного поведения в кризисных ситуациях в дошкольном образовательном учреждении и дома, коммуникативными навыками.

### **Диагностика познавательной сферы воспитанников.**

По заключению комиссии ПМПК, запросов педагогов и родителей на развитие познавательной сферы осуществлялась деятельность по классическим методикам Н. Н. Павловой, Л. Г. Руденко «Экспрессдиагностика в детском саду», которые позволяют выявить уровень интеллектуального развития, произвольности, особенности личностной сферы. Материалы методик структурированы по возрастам: 3-4года (вторая младшая группа), 4-5лет (средняя группа), 5-6 лет (старшая группа), 6-7 лет (подготовительная к школе группа). За период (05.09.2021 – 31.05.2022) обследовалось 70 детей.

Из них:



6-7 лет – 21 дошкольник

Уровень развития	Количество детей на начало учебного года	%	Количество детей на конец учебного года	%	Воспитанники, имеющие качественный результат	%
Высокий	-		3	14%	1	14%
Средний	12	57%	13	62%	13	62%
Низкий	9	43%	5	24%		

5-6 лет – 15 дошкольников

Уровень развития	Количество детей на начало учебного года	%	Количество детей на конец учебного года	%	Воспитанники, имеющие качественный результат	%
Высокий	2	13%	3	20%	5	34%
Средний	7	47%	10	66%	10	64%
Низкий	6	40%	2	14%		

4-5 лет 18 – дошкольников

Уровень развития	Количество детей на начало учебного года	%	Количество детей на конец учебного года	%	Воспитанники, имеющие качественный результат	%
Высокий	3	16%	4	22%	4	22%
Средний	12	67%	13	72%	13	72%
Низкий	3	17%	1	6%		

3-4 года – 16 дошкольников

Уровень развития	Количество детей на начало учебного года	%	Количество детей на конец учебного года	%	Воспитанники, имеющие качественный результат	%
Высокий			2	12%	2	12%
Средний	10	63%	11	69%	11	69%
Низкий	6	37%	3	19%		

## **Обследование эмоционально-волевой сферы воспитанников.**

В течение всего периода осуществлялся контроль уровня и динамики развития эмоционально-волевой сферы и личностных особенностей воспитанников, через наблюдения и беседы с педагогами, а также беседы и анкетирование родителей «Психоэмоциональное состояние вашего ребёнка» и др.

По индивидуальным запросам родителей с дошкольниками проводилось психодиагностическое исследование. Используемые методики: С. И. Данилова «Психологическое сопровождение дошкольников», проективные методики «Дом. Дерево. Человек», «Лесенка», «Несуществующее животное», тест «Рисунок семьи» В. К. Лосева, Г. Т. Хоментаскас, «Волшебная страна чувств» (Авторская – Т. Грабенко, Т. Зинкевич-Евстигнеева, Д. Фролов) 5-12 лет, диагностика актуального эмоционального состояния ребенка, А. И. Захаров и М. А. Панфилова «Страхи в домиках», методика «Рисунок птичьего гнезда» Д. Кайзер, от 5-ти лет, тест тревожности Р. Тэмпл, М. Дорки, В. Амен, проективная методика «Три дерева»; наблюдение, анкетирование воспитателей.

Диагностировались такие особенности, как: тревожность, агрессивность, самооценка, особенности саморегуляции, проблемы в общении. Показатель считался выявленным, если прослеживался в большинстве используемых методик и подтверждался наблюдением воспитателей и педагога-психолога.

## **Коррекционно-развивающая работа.**

В начале года был сформирован список детей для коррекционно-развивающей работы по запросам педагогов, администрации и родителей детей, заключены «соглашения» между родителями и психологической службой ДОУ на оказание коррекционно-развивающей помощи ребёнку по обозначенной проблеме. В работе использовались здоровьесберегающие технологии: пальчиковая гимнастика, динамические паузы, подвижные игры, релаксация; технология игрового обучения: коммуникативные игры, игротерапия; коррекционные технологии: песочная терапия, сказкотерапия, психогимнастика, цветотерапия, арт-терапия.

Коррекционно-развивающая работа строилась в двух направлениях: одно направление - коррекция и развитие интеллектуально-познавательной сферы детей, второе – коррекция личностных, поведенческих и эмоциональных проблем детей. Содействие полноценному психическому и личностному развитию ребёнка через игры и упражнения, игры-беседы, мини-этюды, психогимнастику, релаксацию, использование элементов различных технологий (различные виды арт-терапии). Психологическое

сопровождение направлено не только на развитие у детей познавательной сферы (развитие психических процессов) и эмоционально – волевой сферы. Большая часть психологической деятельности направлена на эмоциональное благополучие и охрану эмоционального здоровья всех участников образовательного процесса. При проведении коррекционно-развивающей работы предпочтение отдавалось индивидуальным формам проведения занятий.

#### Коррекционно- развивающая работа

Цель: Содействие полноценному психическому и личностному развитию ребёнка через игры и упражнения , беседы, психогимнастика, релаксация, использование элементов различных технологий (сказкотерапия, изотерапия, музыкальная терапия, арт-терапия).

Психологическое сопровождение направлено не только на развитие у детей познавательной сферы (развитие психических процессов) и эмоционально-волевой сферы. Большая часть психологической деятельности направлена на эмоциональное благополучие и охрану эмоционального здоровья всех участников образовательного процесса.

При проведении коррекционно-развивающей работы предпочтение отдавалось индивидуальным формам проведения занятий. Коррекционно-развивающие занятия посещали 46 дошкольника:

От 5 до 6 лет – 24 ребёнка

От 6 до 7 лет 22 ребёнка

Комплексное сопровождение психического развития детей осуществлялось по самостоятельно составленным педагогом- психологом рабочим коррекционно-развивающим программам, разработанным в соответствии федеральным государственным стандартом дошкольного образования, а также с учетом основной образовательной программы МАДОУ д/с №52.

№	Рабочая программа (направление деятельности)	Методика	Цель	Кол-во детей
1	Интеллектуальное развитие детей 5-6 лет	-Психологический тренинг по программе В. Л. Шарохиной «Коррекционно-развивающие	Создание условий и содействие интеллектуальному развитию ребёнка	15

		занятия в старшей группе»; -системы игровых заданий Куражевой Н. Ю., Тузаевой А. С., Козловой И. А. «70развивающих заданий для дошкольников 5-6 лет».		
2	Коррекция познавательных процессов 6-7 лет	Психологический тренинг по программе Л. И. Катаевой «Коррекционно-развивающие занятия в подготовительной к школе группе»; - системы игровых заданий Куражевой Н.Ю., Тузаевой А.С., Козловой И. А. «Приключения будущих первоклассников. 120 развивающих заданий для дошкольников». -система игровых заданий Шарохиной В. Л «Психологическая подготовка детей к школе».	Последовательная коррекция развития памяти, внимания, мышления и восприятия детей старшего дошкольного возраста как показатель психологической готовности к обучению в школе.	21
3	Развитие эмоциональной сферы дошкольников 5-6 лет	-программа эмоционального развития детей дошкольного возраста Крюковой С. В., Слободяник Н. П. «Удивляюсь, злюсь, боюсь, хвастаюсь и радуюсь»;	Способствовать Формированию самосознания и самооценки, развитию Эмоциональной сферы и расширению чувственного опыта; ввести ребёнка в сложный мир	7

		-программа интеллектуального, эмоционального и волевого развития детей 5-6 лет Куражевой Н. Ю., Вараевой Н. В., Тузаевой А. С., Козловой И. А., «Цветик-Семицветик».	человеческих взаимоотношений, формируя мотив общения, коммуникативное намерение и потребность в общении.	
4	Формирование навыков саморегуляции у детей дошкольного возраста	-Куражева Н. Ю., Тузаева А. С., Козлова И. А. «70 развивающих заданий для дошкольников 5-6 лет» ( для индивидуального сопровождения)	Развитие психоэмоциональной регуляции поведения детей	2
5	Для преодоления неуверенности и тревожности у детей 5-7 лет	- авторский курс Колос Г.Г. «28 занятий для преодоления тревожности и неуверенности у детей 5-7 лет»	Коррекция уровня тревожности, повышения уверенности в себе и эмоциональной устойчивости у дошкольника путём снятия эмоционального телесного напряжения	1

Таким образом, эффективность коррекционных воздействий отслеживается по результатам сравнительных таблиц, а также по наблюдениям и обратной связи от педагогов и родителей

Вывод: Согласно годовому плану на 2021-2022 год работа педагога-психолога в МАДОУ д/с №52 была направлена на укрепление психического и физического здоровья воспитанников в соответствии с их возрастными и индивидуальными особенностями, на развитие самостоятельной активности дошкольников посредством разнообразных подвижных игр, развитие

творческого взаимодействия с семьями воспитанников, содействие обеспечения благоприятной адаптации воспитанников к условиям детского сада.

Проведенная коррекционно-развивающая, психопрофилактическая работа способствовала комфортному протеканию адаптационного периода воспитанников детского сада, сохранению и укреплению психофизического здоровья, развитию эмоционально-личностной сферы, профилактике неврозов и развитию коммуникативных навыков воспитанников.

Показатель воспитанников, имеющих качественный итоговый результат, превышает 80%, что позволяет отметить высокую эффективность деятельности, реализацию поставленных целей и задач.

Использование разнообразных методик и диагностик способствовало своевременному выявлению особых образовательных потребностей детей с ограниченными возможностями здоровья с учетом индивидуального психофизического развития.

#### **Задачи на следующий год:**

- развитие индивидуальных особенностей и личности каждого ребенка.
- создание благоприятного для развития детей микроклимата в детском саду.
- максимальное раскрытие потенциала детской личности.
- оказание своевременной психолого-педагогической помощи, как детям, так и их родителям, воспитателям.
- распространение психолого-педагогических знаний среди педагогов и родителей.
- психопрофилактическая и психопросветительская работа с родителями и педагогами по установлению субъект-субъективных отношений с детьми посредством использования современных образовательных технологий.

31.05.2022г.

Педагог – психолог: Кияшко И.А.

Заведующий: Корниенко А.А.







МУНИЦИПАЛЬНОЕ АВТОНОМНОЕ ДОШКОЛЬНОЕ  
ОБРАЗОВАТЕЛЬНОЕ УЧРЕЖДЕНИЕ ДЕТСКИЙ САД №52  
СТАНИЦЫ ПЕТРОВСКОЙ МУНИЦИПАЛЬНОГО  
ОБРАЗОВАНИЯ СЛАВЯНСКИЙ РАЙОН

АНАЛИТИЧЕСКИЙ ОТЧЕТ  
ПЕДАГОГА- ПСИХОЛОГА МАДОУ Д/С№52  
КИЯШКО ИРИНЫ АЛЕКСАНДРОВНЫ  
2022-2023ГГ

## Аналитический отчёт о работе педагога- психолога

Кияшко Ирины Александровны

(за 2022-2023 год)

Работа педагога психолога в 2022-2023 году учебном году осуществлялась в соответствии с требованиями ФГОС ДО, годовым планом работы педагога психолога.

**Цель работы:** психологическое сопровождение участников образовательного процесса, обеспечение психологических условий, необходимых для полноценного психического развития воспитанников и формирования их личности.

### **Поставленные задачи:**

- развитие индивидуальных особенностей и личности каждого ребёнка;
- создание благоприятного для развития детей микроклимата в детском саду;
- максимальное раскрытие потенциала детской личности;
- оказание своевременной психолого-педагогической помощи как детям, так и их родителям, воспитателям;
- распространение психолого-педагогических знаний среди педагогов и родителей;
- психопрофилактическая и психопросветительская работа с родителями и педагогами по установлению субъект-субъективных отношений по средством использования современных образовательных технологий.

Для решения профессиональных задач и для достижения основных целей психологической деятельности в этом учебном году работа велась в соответствии с планом работы по основным направлениям:

- консультативное;
- психодиагностическое;
- коррекционно-развивающее;
- просветительское и методическое;
- профилактическое.

**Работа с воспитанниками** проводилась по следующим направлениям:

- адаптация детей первой и второй младшей группы к посещению детского сада;
- развитие эмоциональной и коммуникативной сферы детей среднего и старшего дошкольного возраста;

- развитие познавательной сферы детей среднего и старшего дошкольного возраста (индивидуальные и групповые коррекционноразвивающие занятия);
- психологическая подготовка детей подготовительной группы к успешному обучению в школе;
- психокоррекция эмоционально-волевой сферы (снижение психоэмоционального напряжения, саморегуляция, агрессивное поведение, личностные проблемы);
- психокоррекция коммуникативной сферы (нарушение взаимоотношений со сверстниками, в семье);
- психокоррекция познавательной сферы (недостаточный уровень развития познавательных процессов);
- работа по коррекции и развитию детей с ОВЗ групп компенсирующей направленности.

**Сотрудничество с родителями** в решении психологических проблем детей:

- консультирование по проблемам развития детей;
- информирование по итогам психологической диагностики и коррекционно-развивающей работы;
- психологическое просвещение по вопросам воспитания и развития детей.

**Сотрудничество с педагогами и другими специалистами** в решении психологических проблем воспитанников:

- консультирование и информирование педагогов по психологическим вопросам воспитания;
- психологическое просвещение;
- взаимодействие с другими специалистами в рамках ППк и других форматах.

**Консультирование администрации** по результатам анализа данных психологического скрининга.

**Основные методы коррекционно-развивающих воздействий:**

- индивидуальная игровая поддержка (подвижные, познавательные игры, игры с водой, сюжетно-ролевые игры);
- психогимнастика;
- элементы куклотерапии (с проигрыванием истории, сюжет которой является травмирующим для ребенка);
- элементы арт-подхода (работа с красками, пастелью, тестом);
- релаксационные упражнения (нервно-мышечное расслабление, дыхательные техники);

– игры и упражнения по развитию познавательных процессов.

### **Методы психологического изучения:**

- наблюдение;
- тестирование;
- анкетирование;
- беседа;
- анализ продуктов в детской деятельности;
- проблемные игровые ситуации.

### **Консультативно-просветительское направление**

**Цель:** повышение психологической культуры педагогов и родителей, формирование запроса на психологические услуги и обеспечение информацией по психологическим проблемам. Информирование педагогов о построении образовательного процесса на адекватных возрасту формах работы с детьми, учитывая возрастные и личностные особенности ребёнка. Коммуникативное взаимодействие с лицами, нуждающимися в психологической помощи рекомендательного характера.

Использовались как групповые, так и индивидуальные формы работы. В течение учебного года с педагогами и родителями проведено 37 индивидуальных встреч. Тематика психологического просвещения и консультирования очень широка и определяется в зависимости от запроса воспитателей, родителей, администрации ДОУ.

По запросам педагогов и родителей состоялось 5 выступления на родительских собраниях. В начале учебного года на родительских собраниях педагоги и родители были подробно ознакомлены с возрастными психическими особенностями детей. По запросам родителей также проводились выступления на родительских собраниях по психологическим проблемам: «Адаптация ребёнка в детском саду», «Воспитываем самостоятельность дошкольника», «Почему возникают истерики у детей?», «Детский сад. За и против. Какого воспитателя искать?», «Как подготовиться к школе?».

В каждой группе находятся информационные уголки для связи педагога-психолога с родителями. Согласно плану работы педагога-психолога по взаимодействию с родителями ежемесячно психологической информацией пополнялись папки «Помощь психолога».

### **Психологическая профилактика**

**Цель:** создание оптимальных условий для развития личности детей дошкольного возраста в современных условиях, реализации права ребенка на доступное, качественное образование и гармоничное воспитание.

Основным средством профилактики является информирование родителей и педагогов об особенностях развития детей, повышение их психолого-педагогической культуры, поэтому это направление деятельности тесно связано с консультированием и продумыванием создания предметно-пространственной среды.

В течение учебного года возникала необходимость в развитии у детей коммуникативных навыков и эмоций. По индивидуальным запросам педагогов для детей с нарушениями в поведении, с повышенной двигательной активностью, при эмоциональных расстройствах подбирались разнообразные игры: сюжетно-ролевые игры, игры на развитие навыков общения, упражнения подражательно-исполнительского и творческого характера, этюды, произведения художественной литературы, рисование, слушание музыки, рассматривались иллюстрации, фотографии. Проводились беседы с детьми.

### **Мероприятия адаптационного периода, результат**

**Цель:** наблюдение за протеканием периода адаптации детей к дошкольному учреждению (группа раннего возраста). Прогноз степени адаптации детей к ДООУ, выявление факторов риска дезадаптации. В течение учебного года осуществлялся систематический контроль за развитием детей раннего дошкольного возраста в сравнении с методикой «Ранняя диагностика умственного развития» Е.А. Стребелевой.

### **Мотивация к школьному обучению**

С детьми подготовительных к школе групп организована сопровождающая работа по снижению тревожности и профилактике страха на основе программы психологических занятий с детьми дошкольного возраста (6-7 лет) «Цветик – Семицветик» Н.Ю. Куражевой, И.А. Козловой, Н.В. Вараевой, А.С. Тузаевой. Программа имеет развивающий (оптимизация условий и стимулирование развития социальной уверенности ребёнка) и профилактический характер (предупреждение социально неуверенного поведения и связанных с ним психологических проблем). Организовывались сюжетно-ролевые игры «Прозвенел звонок», «Учитель вызвал к доске», «На уроке». Также рекомендованы просмотр фильмов про школу.

Для педагогов и родителей были проведены консультации по темам: «Психологическая готовность к школе», «Памятка для родителей будущего первоклассника», «Кризис семи лет».

**Психоэмоциональное состояние педагогов** связано с эмоциональным состоянием детей группы. Работа педагога переполнена различными стрессовыми ситуациями, которые приводят к истощению эмоционально-энергетических и личностных ресурсов человека. Поэтому с целью обеспечения психологически благоприятного пребывания ребёнка была оказана психологическая помощь педагогам в снятии психоэмоционального напряжения и улучшения их личного самочувствия в виде тренинга, бесед, были даны рекомендации для сохранения эмоционального благополучия и здоровья коллег и воспитанников. Осуществлялась профилактика утомления и эмоционального выгорания педагогов. Проведены следующие мероприятия: консультация для педагогов «Синдром эмоционального выгорания», деловая игра с педагогами «Как себя вести в стрессовой ситуации?»

### **Работа по запросам**

В течении учебного года возникает необходимость в развитии у детей коммуникативных навыков и эмоций. По индивидуальным запросам педагогов для детей с нарушениями в поведении, с повышенной двигательной активностью, при эмоциональных расстройствах подобраны разнообразные игры: сюжетно-ролевые игры, игры-драматизации, игры творческого характера, рисование, слушание музыки, игры на развитие коммуникации и т.д.

### **Психологическая диагностика**

Цель: выявление причин возникновения проблем в развитии, обучении, воспитании. Изучение динамики личностного, интеллектуального, коммуникативного развития дошкольников, использование современных психологических диагностик.

### **Основные направления:**

- диагностика степени адаптированности к ДОО;
- диагностика психологической готовности к обучению в школе;
- диагностика развития познавательной сферы;
- диагностика развития эмоционально-волевой сферы.

При реализации диагностического направления работы использовались такие методы исследования, как наблюдение, анкетирование родителей, педагогов, тестирование, беседа, проектированные методики.

### **Диагностические методики адаптационного периода, мониторинг.**

На первом этапе определяются психолого-педагогические параметры готовности ребёнка к поступлению в ДООУ, а также родителями заполняется анкета «Мой ребёнок», позволяющая узнать дошкольника немного больше, учесть его индивидуальные особенности характера и методы воспитания в семье.

Мероприятия, организованные в период адаптации, благоприятно повлияли на адаптированность детей к новым условиям. Процесс привыкания проходил организованно и спокойно. Набор детей раннего возраста в детском саду осуществлялся с 1 июня 2021г. в первой младшей группе. В детский сад поступило 20 детей в возрасте от 1,6 до 2,3лет. Из них 13 детей (тест «Ранняя диагностика умственного развития») готовы к посещению ДООУ, 7 детей условно готовы (возраст, имеются отрицательные привычки, отношение к высаживанию на горшок, несформированные навыки опрятности).

Далее ежемесячно, в течение года, осуществлялся систематический контроль за развитием детей раннего дошкольного возраста в сравнении с методикой «Ранняя диагностика умственного развития» Е.А. Стребелевой. В результате удалось не только определить уровень развития каждого ребёнка, но и увидеть первоначальные отклонения в его развитии, поведении и своевременно скорректировать воспитательные воздействия.



Лёгкая адаптация (8-16дней): у 14 детей (78%) преобладало устойчивое и спокойное эмоциональное состояние. В познавательной и игровой деятельности дети активны, по мере своего возраста – самостоятельны. Они

активно контактировали со взрослыми, сверстниками, окружающими предметами, что определило высокий уровень адаптированности.

Адаптация средней тяжести (до 30 дней): 3 ребёнка (17%) имели средний уровень адаптированности к дошкольному учреждению. Эмоциональное состояние детей было нестабильно. Часто проявлялись отрицательные эмоции, степень их проявления различна: от хныканья, «плача за компанию» до приступообразного плача. Снижена сопротивляемость организма, у детей внезапно появлялись симптомы простудных заболеваний. Однако малыши принимали инициативу взрослого и при его поддержке участвовали в познавательной и игровой деятельности, вступали в контакт со сверстниками.

Тяжелая адаптация (свыше 30 дней): 1 дошкольник (5%) – имел тяжелую адаптацию, причины: неответственность родителей (пропуски без уважительных причин), ЧДБ, у детей наблюдалась пассивность деятельности, отказ от еды, раздражительность, имелись отрицательные привычки (сосание пальца), стереотипные движения (раскачивание лёжа).

**Плановое психодиагностическое обследование детей подготовительных групп по методикам – Тест С. А. Банкова, на определение психосоциальной готовности дошкольника к обучению в школе.**

Цель: определить степень психосоциальной зрелости ребёнка 6-7 лет, его кругозор и ориентацию в окружающем мире.



В исследовании принимали участие 23 ребенка подготовительной группы общеразвивающей направленности. Из них на начало года 4 дошкольника (18 %) – показали высокий уровень психосоциальной зрелости;



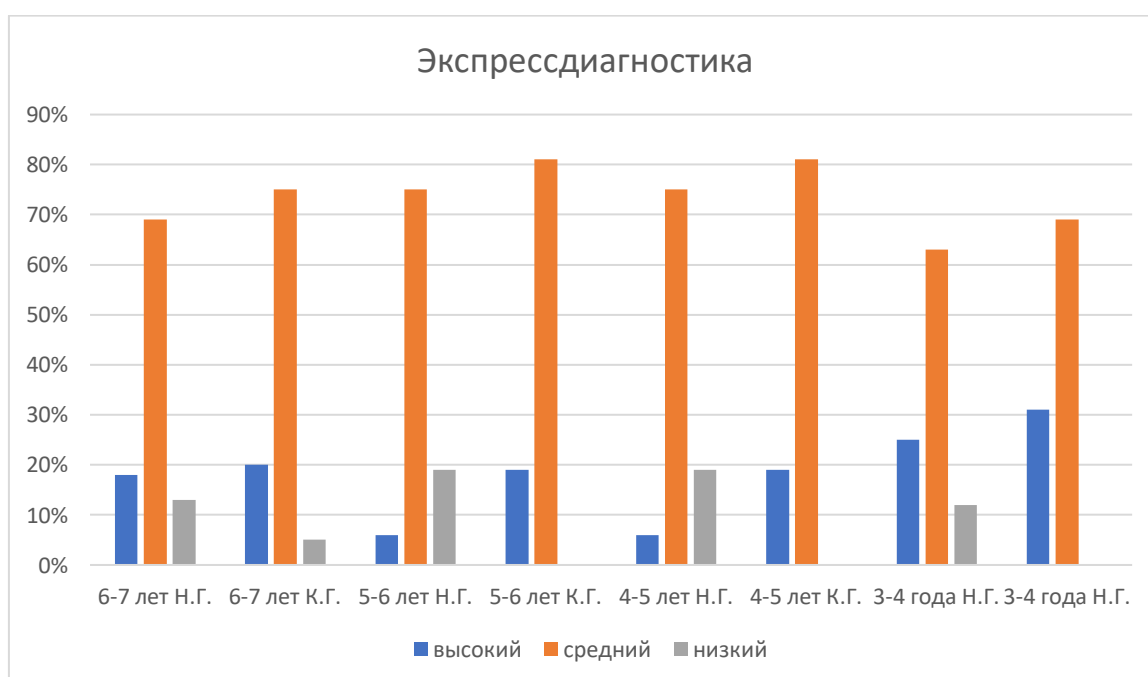
16 детей (69 %) – показали средний уровень психосоциальной зрелости к обучению в школе, 3 ребёнка (13 %) имели низкий уровень психосоциальной зрелости.

По результатам итоговой диагностики 98% детей имели достаточный уровень для обучения в школе по общеобразовательной программе. По сравнению с началом учебного года увеличилось число детей с высоким уровнем психосоциальной зрелости. Результаты психологической диагностики к школьному обучению детей. Из опрошенных детей 23 готовы к школьному обучению и имеют хорошую мотивационную готовность к учебной деятельности. Все дети смогли овладеть навыками социально корректного поведения в кризисных ситуациях в дошкольном образовательном учреждении и дома, коммуникативными навыками.

### **Диагностика познавательной сферы воспитанников.**

По заключению комиссии ПМПК, запросов педагогов и родителей на развитие познавательной сферы осуществлялась деятельность по классическим методикам Н. Н. Павловой, Л. Г. Руденко «Экспрессдиагностика в детском саду», которые позволяют выявить уровень интеллектуального развития, произвольности, особенности личностной сферы. Материалы методик структурированы по возрастам: 3-4года (вторая младшая группа), 4-5лет (средняя группа), 5-6 лет (старшая группа), 6-7 лет (подготовительная к школе группа). За период (01.09.2022 – 31.05.2023) обследовалось 71 дошкольник.

Из них:



6-7 лет – 23 ребёнка

Уровень развития	Количество детей на начало учебного года	%	Количество детей на конец учебного года	%	Воспитанники, имеющие качественный результат	%
Высокий	4	18%	6	26%	6	26%
Средний	16	69%	17	74%	17	74%
Низкий	3	13%				

5-6 лет – 16 детей

Уровень развития	Количество детей на начало учебного года	%	Количество детей на конец учебного года	%	Воспитанники, имеющие качественный результат	%
Высокий	1	6%	3	19%	3	19%
Средний	12	75%	13	81%	13	81%
Низкий	3	19%				

4-5 лет 16 – детей

Уровень развития	Количество детей на начало учебного года	%	Количество детей на конец учебного года	%	Воспитанники, имеющие качественный результат	%
Высокий			3	19%	3	19%
Средний	13	81%	13	81%	13	81%
Низкий	3	19%				

3-4 года – 16 детей

Уровень развития	Количество детей на начало учебного года	%	Количество детей на конец учебного года	%	Воспитанники, имеющие качественный результат	%
Высокий	4		5	31%	5	12%
Средний	10	63%	11	6%	11	69%
Низкий	2	37%				

## **Обследование эмоционально-волевой сферы воспитанников.**

В течение всего периода осуществлялся контроль уровня и динамики развития эмоционально-волевой сферы и личностных особенностей воспитанников, через наблюдения и беседы с педагогами, а также беседы и анкетирование родителей «Психоэмоциональное состояние вашего ребёнка» и др.

По индивидуальным запросам родителей с дошкольниками проводилось психодиагностическое исследование. Используемые методики: С. И. Данилова «Психологическое сопровождение дошкольников», проективные методики «Дом. Дерево. Человек», «Лесенка», «Несуществующее животное», тест «Рисунок семьи» В. К. Лосева, Г. Т. Хоментаскас, «Волшебная страна чувств» (Авторская – Т. Грабенко, Т. Зинкевич-Евстигнеева, Д. Фролов) 5-12 лет, диагностика актуального эмоционального состояния ребенка, А. И. Захаров и М. А. Панфилова «Страхи в домиках», методика «Рисунок птичьего гнезда» Д. Кайзер, от 5-ти лет, тест тревожности Р. Тэмпл, М. Дорки, В. Амен, проективная методика «Три дерева»; наблюдение, анкетирование воспитателей.

Диагностировались такие особенности, как: тревожность, агрессивность, самооценка, особенности саморегуляции, проблемы в общении. Показатель считался выявленным, если прослеживался в большинстве используемых методик и подтверждался наблюдением воспитателей и педагога-психолога.

## **Коррекционно-развивающая работа.**

В начале года был сформирован список детей для коррекционно-развивающей работы по запросам педагогов, администрации и родителей детей, заключены «соглашения» между родителями и психологической службой ДОО на оказание коррекционно-развивающей помощи ребёнку по обозначенной проблеме. В работе использовались здоровьесберегающие технологии: пальчиковая гимнастика, динамические паузы, подвижные игры, релаксация; технология игрового обучения: коммуникативные игры, игротерапия; коррекционные технологии: песочная терапия, сказкотерапия, психогимнастика, цветотерапия, арт-терапия.

Коррекционно-развивающая работа строилась в двух направлениях: одно направление - коррекция и развитие интеллектуально-познавательной сферы детей, второе – коррекция личностных, поведенческих и эмоциональных проблем детей. Содействие полноценному психическому и личностному развитию ребёнка через игры и упражнения, игры-беседы, мини-этюды, психогимнастику, релаксацию, использование элементов различных технологий (различные виды арт-терапии). Психологическое

сопровождение направлено не только на развитие у детей познавательной сферы (развитие психических процессов) и эмоционально – волевой сферы. Большая часть психологической деятельности направлена на эмоциональное благополучие и охрану эмоционального здоровья всех участников образовательного процесса. При проведении коррекционно-развивающей работы предпочтение отдавалось индивидуальным формам проведения занятий.

### **Коррекционно- развивающая работа**

Цель: Содействие полноценному психическому и личностному развитию ребёнка через игры и упражнения , беседы, психогимнастика, релаксация, использование элементов различных технологий (сказкотерапия, изотерапия, музыкальная терапия, арт-терапия).

Психологическое сопровождение направлено не только на развитие у детей познавательной сферы (развитие психических процессов) и эмоционально-волевой сферы. Большая часть психологической деятельности направлена на эмоциональное благополучие и охрану эмоционального здоровья всех участников образовательного процесса.

При проведении коррекционно-развивающей работы предпочтение отдавалось индивидуальным формам проведения занятий. Коррекционно-развивающие занятия посещали 39 дошкольников:

От 5 до 6 лет – 16 детей

От 6 до 7 лет 23 ребёнка

Комплексное сопровождение психического развития детей осуществлялось по самостоятельно составленным педагогом- психологом рабочим коррекционно-развивающим программам, разработанным в соответствии федеральным государственным стандартом дошкольного образования, а также с учетом основной образовательной программы МАДОУ д/с №52.

№	Рабочая программа (направление деятельности)	Методика	Цель	Кол-во детей
1	Интеллектуальное развитие детей 5-6 лет	-Психологический тренинг по программе В. Л. Шарохиной «Коррекционно-развивающие	Создание условий и содействие интеллектуальному развитию ребёнка	9

		занятия в старшей группе»; -системы игровых заданий Куражевой Н. Ю., Тузаевой А. С., Козловой И. А. «70развивающих заданий для дошкольников 5-6 лет».		
2	Коррекция познавательных процессов 6-7 лет	Психологический тренинг по программе Л. И. Катаевой «Коррекционно-развивающие занятия в подготовительной к школе группе»; -системы игровых заданий Куражевой Н.Ю., Тузаевой А.С., Козловой И. А. «Приключения будущих первоклассников. 120 развивающих заданий для дошкольников». -система игровых заданий Шарохиной В. Л «Психологическая подготовка детей к школе».	Последовательная коррекция развития памяти, внимания, мышления и восприятия детей старшего дошкольного возраста как показатель психологической готовности к обучению в школе.	21
3	Развитие эмоциональной сферы дошкольников 5-6 лет	-программа эмоционального развития детей дошкольного возраста Крюковой С. В., Слободяник Н. П. «Удивляюсь, злюсь, боюсь, хвастаюсь и радуюсь»;	Способствовать Формированию самосознания и самооценки, развитию Эмоциональной сферы и расширению чувственного опыта; ввести ребёнка в сложный мир	6

		-программа интеллектуального, эмоционального и волевого развития детей 5-6 лет Куражевой Н. Ю., Вараевой Н. В., Тузаевой А. С., Козловой И. А., «Цветик-Семицветик».	человеческих взаимоотношений, формируя мотив общения, коммуникативное намерение и потребность в общении.	
4	Формирование навыков саморегуляции у детей дошкольного возраста	-Куражева Н. Ю., Тузаева А. С., Козлова И. А. «70 развивающих заданий для дошкольников 5-6 лет» ( для индивидуального сопровождения)	Развитие психоэмоциональной регуляции поведения детей	2
5	Для преодоления неуверенности и тревожности у детей 5-7 лет	- авторский курс Колос Г.Г. «28 занятий для преодоления тревожности и неуверенности у детей 5-7 лет»	Коррекция уровня тревожности, повышения уверенности в себе и эмоциональной устойчивости у дошкольника путём снятия эмоционального телесного напряжения	1

Таким образом, эффективность коррекционных воздействий отслеживается по результатам сравнительных таблиц, а также по наблюдениям и обратной связи от педагогов и родителей

**Вывод:**

Согласно годовому плану на 2022-2023 год работа педагога-психолога в МАДОУ д/с №52 была направлена на укрепление психического и физического здоровья воспитанников в соответствии с их возрастными и индивидуальными особенностями, на развитие самостоятельной активности дошкольников посредством разнообразных подвижных игр, развитие творческого взаимодействия с семьями воспитанников, содействие

обеспечения благоприятной адаптации воспитанников к условиям детского сада.

Проведенная коррекционно-развивающая, психопрофилактическая работа способствовала комфортному протеканию адаптационного периода воспитанников детского сада, сохранению и укреплению психофизического здоровья, развитию эмоционально-личностной сферы, профилактике невротозов и развитию коммуникативных навыков воспитанников.

Показатель воспитанников, имеющих качественный итоговый результат, превышает 90%, что позволяет отметить высокую эффективность деятельности, реализацию поставленных целей и задач.

Использование разнообразных методик и диагностик способствовало своевременному выявлению особых образовательных потребностей детей с ограниченными возможностями здоровья с учетом индивидуального психофизического развития.

**Задачи на следующий год:**

- определение индивидуального маршрута развития ребёнка;
- максимальное раскрытие потенциала детской личности;
- организация образовательной деятельности с учётом интересов ребёнка и перспективе дальнейшего развития;
- психопрофилактическая и психопросветительская работа с родителями и педагогами по установлению субъектных отношений с детьми посредством использования современных образовательных технологий

31.05.2023г.

Педагог – психолог: Кияшко И.А.

Заведующий: Корниенко А.А.

